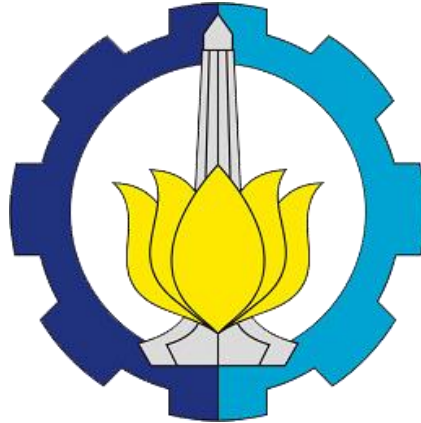


Panduan
Penelitian dan Pengabdian Kepada Masyarakat
Dana Mandiri / Kerjasama Tahun 2020



PENYUSUN:

Agus Muhamad Hatta

Fadlilatul Taufany

Lalu Muhamad Jaelani

Direktorat Riset dan Pengabdian kepada Masyarakat

Institut Teknologi Sepuluh Nopember

Surabaya

2020

KATA PENGANTAR

Segala puji bagi Allah *Subhanahu wa Ta'ala*, atas segala nikmat dan karunia-Nya sehingga penyusunan Panduan Penelitian dan Pengabdian kepada Masyarakat (Abmas) Dana Mandiri/Kerjasama Tahun 2020 dapat diselesaikan. Panduan penelitian dan abmas ini disusun dengan tujuan untuk memenuhi standar penulisan proposal, laporan kemajuan, dan laporan akhir, sebagaimana yang diamanatkan dalam standar baku mutu penelitian dan abmas di lingkungan Institut Teknologi Sepuluh Nopember (ITS), disamping merujuk pada rencana strategis (RENSTRA) bidang penelitian dan abmas ITS periode 2016-2020, serta rencana induk pengembangan ITS (RENIP) periode 2015-2040.

ITS telah menetapkan besaran anggaran yang digunakan untuk membiayai penelitian dan abmas dengan dana ITS. Demikian halnya, ITS juga telah mendapatkan hibah pendanaan penelitian dan abmas dari Kemenristek/BRIN. Penelitian dan Abmas Dana Mandiri/Kerjasama yang disusun untuk memfasilitasi kegiatan penelitian/abmas dengan sumber pendanaan mandiri maupun dari mitra kerjasama selain Kemenristek/BRIN, diharapkan dapat meningkatkan jumlah partisipasi peneliti/pengabdian ITS dalam melaksanakan penelitian/abmas yang unggul, berdaya saing, dan bermanfaat baik di lingkungan internal ITS, maupun di masyarakat umum, industri, dan instansi pemerintah, baik di dalam dan luar negeri. Lebih lanjut, peningkatan kuantitas dan kualitas penelitian/abmas dari sumber pendanaan ITS, Kemenristek/BRIN, departemen, mandiri, dan hasil kerjasama, beserta luaran dan *revenue*-nya, diharapkan dapat mendongkrak peringkat ITS di nasional dan internasional, sesuai dengan misi ITS menjadi *Research and Innovative University* yang tertuang di dalam RENIP ITS.

Luaran penelitian dana mandiri/kerjasama diharapkan minimal dapat meningkatkan kuantitas dan kualitas publikasi jurnal ilmiah di lingkungan ITS, yang saat ini terdapat 18 jurnal ilmiah yang telah terindeks SINTA. Namun demikian, peningkatan luaran penelitian dalam bentuk publikasi internasional, yaitu berupa prosiding ataupun jurnal terindeks, yaitu *Scopus* maupun *Web of Science (WoS)*- *Clarivate Analytics*, dan prototipe dengan HKI paten menjadi prioritas utama. Luaran lainnya dapat berupa model/purwarupa/desain/karya seni/ rekayasa sosial, buku ber-ISBN, *book-chapter* ber-ISBN, dokumen *feasibility study*, *business plan*, dan naskah akademik. Untuk merealisasikan luaran penelitian dan produk penelitian berdampak tersebut, maka peranan Laboratorium Penelitian, Departemen, Pusat Penelitian, dan Pusat Unggulan IPTEK (PUI) akan dimaksimalkan dalam mendampingi dan/atau membina skema penelitian ini.

Kegiatan abmas dana mandiri/kerjasama diantaranya mencakup kegiatan yang dapat menghasilkan produk teknologi tepat guna untuk diimplementasikan dalam suatu kawasan/desa binaan, maupun kegiatan yang dapat memberikan edukasi, sosialisasi, motivasi dan inovasi yang berkontribusi langsung pada masyarakat, instansi pemerintah ataupun industri. Luaran abmas dana mandiri/kerjasama diharapkan minimal dapat meningkatkan kuantitas dan kualitas publikasi jurnal abmas di lingkungan ITS, seperti Jurnal Sewagati. Luaran tambahan berupa berita di media massa yang telah terdaftar di dewan pers, atau video yang tersedia secara publik di internet. Untuk merealisasikan luaran penelitian dan produk penelitian berdampak tersebut, maka peranan laboratorium Penelitian, Departemen, dan Pusat Kajian akan dimaksimalkan dalam mendampingi dan/atau membina skema abmas ini.

Surabaya, Januari 2020

Penyusun

DAFTAR ISI

KATA PENGANTAR	ii
I. PENDAHULUAN	1
II. TUJUAN.....	4
III. KETENTUAN DAN PERSYARATAN	6
IV. STANDAR LUARAN.....	9
V. JADWAL.....	10
VI. ALUR MEKANISME KEGIATAN.....	11
Lampiran 1. Format Halaman Cover Proposal/Laporan Akhir	13
Lampiran 2. Format Proposal Penelitian	14
Lampiran 3. Format Proposal Pengabdian Kepada Masyarakat.....	15
Lampiran 4. Format Biodata	16
Lampiran 5. Format Surat Kesediaan Mitra Industri/Instansi	17
Lampiran 6 : Format Surat Kesediaan Mitra Pengabdian.....	18
Lampiran 7. Format Laporan Akhir Penelitian.....	19
Lampiran 8. Format Laporan Akhir Pengabdian Masyarakat	20
Lampiran 9. Format Tabel Daftar Luaran untuk Laporan Akhir	21
Lampiran 10. Kode Etik Pelaksanaan PPM (Penelitian dan Pengabdian Masyarakat) dan Perlindungan HKI.....	23
A. Kode Etik Pelaksanaan Penelitian dan Pengabdian Masyarakat.....	24
B. Perlindungan HKI.....	25

I. PENDAHULUAN

ITS sebagai sebuah lembaga pendidikan tinggi teknologi yang terkemuka di Indonesia telah menetapkan visinya untuk periode 2016-2020 yaitu: “menjadi perguruan tinggi dengan reputasi internasional dalam ilmu pengetahuan, teknologi, dan seni, terutama yang menunjang industri dan kelautan yang berwawasan lingkungan”. Pada tahun 2020 ini, merupakan transisi ITS Perguruan Tinggi Badan Hukum (PTN BH) selaku perguruan tinggi riset dan inovasi. Dalam mewujudkan visi tersebut, misi ITS di bidang penelitian adalah berperan secara aktif dalam pengembangan ilmu pengetahuan, teknologi, dan seni terutama di bidang kelautan, pemukiman dan energi yang berwawasan lingkungan melalui kegiatan penelitian yang berkualitas internasional. Sedangkan misi ITS di bidang pengabdian kepada masyarakat (abmas) adalah, ITS memanfaatkan segala sumber daya yang dimiliki untuk ikut serta dalam menyelesaikan berbagai permasalahan yang dihadapi oleh masyarakat, termasuk industri dan pemerintah.

Tahun ini, program kerja ITS khususnya yang terkait dengan bidang penelitian, baik dari sumber pendanaan ITS, Kemenristek/BRIN, Departemen, maupun dari dana mandiri dan mitra kerjasama, dicanangkan beberapa program, diantaranya:

1. Peningkatan jumlah penelitian dengan produk luaran yang berdampak tinggi bagi IPTEK dan masyarakat, melalui penelitian pada bidang-bidang unggulan/flagship ITS dengan semangat kolaborasi berbagai sumber dayanya;
2. Penguatan jejaring internasional dalam mewujudkan visi ITS yaitu *International Recognition*, dan peningkatan revenue dan sitasi publikasi dari hasil kerjasama penelitian dengan beberapa institusi riset di luar negeri, baik dengan perguruan tinggi, laboratorium, maupun konsorsium;
3. Peningkatan peran ITS sebagai salah satu perguruan tinggi mandiri dalam berkontribusi kepada bangsa, melalui peningkatan jumlah penelitian dengan topik dan/atau produk luarannya yang berbasiskan kebutuhan dari mitra kerjasama;
4. Peningkatan jumlah *spin-off company* dengan produk komersil yang dihasilkan dari aktivitas penelitian di PUI;
5. Peningkatkan peringkat ITS di nasional, khususnya di bidang penelitian, dengan meningkatkan partisipasi peneliti dalam melaksanakan penelitian dengan sumber pendanaan tidak hanya dari dana ITS, Kemenristek/BRIN, dan Departemen, namun juga berasal dari pendanaan mandiri maupun mitra kerjasama;

6. Peningkatan peran ITS sebagai salah satu perguruan tinggi mandiri dalam membina kerjasama penelitian secara lebih luas dan terintegrasi sesuai bidang-bidang unggulan ITS dengan mitra perguruan tinggi di wilayah Indonesia Timur;
7. Peningkatan kualitas dan kuantitas publikasi ilmiah ke dalam jurnal-jurnal di lingkungan ITS, dalam rangka meningkatkan peringkatnya di SINTA, dan untuk terindeks secara internasional di *Scopus* atau *WoS - Clarivate Analytics*;
8. Peningkatan kapasitas dan peranan Laboratorium di Departemen sebagai ujung tombak dalam pelaksanaan penelitian, abmas, dan pengajaran dengan meutilisasi sumber daya manusia maupun fasilitasnya, melalui konsep kegiatan *Lab-Based Education*. Laboratorium dan Departemen didorong untuk lebih mandiri termasuk menjalin hubungan dengan para pemangku kepentingan, sementara jajaran pimpinan ITS akan lebih berfungsi untuk mendukung, memfasilitasi, dan mengarahkan;
9. Pengembangan penelitian secara berjenjang mengacu pada Tingkat Kesiapterapan Teknologi (TKT) sehingga diharapkan sebagian besar penelitian yang berhasil didanai akan sampai pada luaran berbentuk *prototype* dengan skala laboratorium;
10. Mendukung upaya ITS untuk meningkatkan kualitas dan kuantitas mahasiswa pascasarjana melalui skema penelitian bergelar dengan tujuan mengakselerasi penyelesaian tesis/disertasi mahasiswa tingkat akhir;
11. Realisasi program pengembangan ITS yang mengacu pada Rencana Strategis, Rencana Operasional, dan Program Kerja Tahunan, dengan meningkatkan jumlah penelitian dukungan dalam mengambil kebijakan-kebijakan di bidang-bidang kerja ITS, diantaranya: akademik dan kemahasiswaan, keuangan, sumber daya, riset, inovasi, kerjasama, dan teknologi sistem informasi; dan
12. Pembinaan kemampuan meneliti bagi para dosen yang belum memiliki rekam jejak penelitian, khususnya dosen yang masih bergelar S-2 dengan jabatan fungsional Asisten Ahli atau yang berstatus sebagai dosen tetap non-PNS dan dosen yang sudah bergelar S-3 yang belum berkesempatan menjadi Ketua Tim Peneliti dalam kegiatan penelitian pada tingkat yang lebih tinggi.

Sedangkan program kerja ITS yang terkait dengan bidang abmas, baik dari sumber pendanaan ITS, Kemenristek/BRIN, maupun dari dana mandiri dan mitra kerjasama, dicanangkan beberapa program, diantaranya:

1. Peningkatan jumlah kawasan/desa binaan ITS melalui aktivitas abmas yang memfokuskan pada pemanfaatan/implementasi produk teknologi tepat guna yang

dihasilkan dari aktivitas penelitian/abmas, dengan mengacu pada *road map* abmas dari masing-masing Pusat Kajian di ITS.

2. Peningkatan peran ITS sebagai salah satu perguruan tinggi mandiri dalam berkontribusi langsung kepada masyarakat, instansi pemerintah ataupun industri, melalui peningkatan jumlah kegiatan abmas yang berbasis edukasi, sosialisasi, motivasi dan inovasi;
3. Peningkatan jumlah *revenue* yang dihasilkan dari aktivitas kerjasama di Pusat kajian;
4. Peningkatkan peringkat ITS di level nasional, khususnya di bidang abmas, dengan meningkatkan partisipasi pengabdian dalam melaksanakan abmas dengan sumber pendanaan tidak hanya dari dana ITS, Kemenristek/BRIN, dan Departemen, namun juga berasal dari pendanaan mandiri maupun mitra kerjasama;
5. Peningkatan kualitas dan kuantitas publikasi ilmiah dari hasil kegiatan abmas ke dalam jurnal abmas di lingkungan ITS, seperti Jurnal Sewagati, dalam rangka indeksisasi dan menaikkan peringkatnya di SINTA;
6. Mendukung upaya ITS untuk meningkatkan kualitas kurikulum pembelajaran mahasiswa yang langsung terjun dan berkontribusi di tengah masyarakat, melalui mata kuliah Kuliah Kerja Nyata (KKN) Tematik. Mata kuliah KKN Tematik ini diintegrasikan dengan kegiatan abmas di atas, dengan keterlibatan aktif dari para dosen pengabdian.

Berdasarkan hal-hal di atas dan dalam kaitannya peningkatan kinerja penelitian dan abmas ITS, maka dipandang perlu untuk melakukan pengelolaan terhadap hibah penelitian dan abmas dengan sumber pendanaan mandiri maupun mitra kerjasama.

II. TUJUAN

Tujuan akhir dari program Penelitian, baik dari sumber pendanaan ITS, Kemenristek/BRIN, Departemen, maupun dari dana mandiri dan mitra kerjasama, adalah mendorong tercapainya visi dan misi ITS di bidang penelitian, yaitu:

1. Meningkatkan kuantitas dan kualitas penelitian-penelitian multidisiplin yang bersifat strategis di ITS melalui peranan Pusat Penelitian dan PUI;
2. Meningkatkan peranan Laboratorium Penelitian di Departemen sebagai ujung tombak kegiatan penelitian di ITS;
3. Meningkatkan kapasitas, peran, dan partisipasi dosen dalam kegiatan penelitian, terutama untuk membuat dan mengembangkan rekam jejak sesuai kompetensinya;
4. Meningkatkan jejaring dan pendanaan penelitian dengan institusi maupun konsorsium penelitian baik di dalam dan di luar negeri;
5. Meningkatkan kuantitas keterlibatan mahasiswa ITS, khususnya mahasiswa pascasarjana, dalam menyelesaikan kegiatan penelitian di ITS;
6. Meningkatkan peringkat jurnal ilmiah di lingkungan ITS yang terindeks SINTA;
7. Meningkatkan kualitas dan kuantitas penelitian beserta luarannya yang terdiseminasi dalam publikasi jurnal/prosiding internasional terindeks *Scopus* maupun *WoS-Clarivate Analytics*, jurnal di lingkungan ITS, produk prototipe berpaten, model/purwarupa/desain/karya seni/ rekayasa sosial model/ rekayasa sosial, buku ber-ISBN, *book-chapter* ber-ISBN, dokumen *feasibility study*, *business plan*, dan naskah akademik yang bermanfaat tinggi bagi industri atau kelompok masyarakat terdampak.

Sedangkan tujuan akhir dari program Abmas, baik dari sumber pendanaan ITS, Kemenristek/BRIN, Departemen, maupun dari dana mandiri dan mitra kerjasama, adalah mendorong tercapainya visi dan misi ITS di bidang abmas, yaitu:

1. Mengembangkan model pemberdayaan masyarakat;
2. Meningkatkan kapasitas pengabdian kepada masyarakat;
3. Memberikan solusi berdasarkan kajian akademik atas kebutuhan, tantangan, atau persoalan yang dihadapi masyarakat, baik secara langsung maupun tidak langsung;
4. Melakukan kegiatan yang mampu memberdayakan masyarakat pada semua strata, secara ekonomi, politik, sosial, dan budaya;
5. Melakukan alih teknologi, ilmu, dan seni kepada masyarakat untuk pengembangan martabat manusia berkeadilan gender dan inklusi sosial serta kelestarian sumber daya alam;

6. Terwujudnya model/percontohan kegiatan abmas yang mampu memberikan solusi terhadap permasalahan nyata yang dihadapi oleh suatu kawasan masyarakat;
7. Meningkatkan kualitas dan kuantitas abmas beserta luarannya yang terdiseminasi dalam publikasi jurnal nasional abmas, seperti Jurnal Sewagati, Jurnal Karyasiswa, *book chapter* (ISBN), berita populer media massa yang telah terdaftar di dewan pers, video kegiatan yang telah didaftarkan hak ciptanya, produk berpaten.

III. KETENTUAN DAN PERSYARATAN

1) Penelitian Dana Mandiri

- a. Skema penelitian ini bertujuan untuk memfasilitasi penelitian dosen ITS yang masih aktif, dengan menggunakan dana mandiri/pribadi.
- b. Keselarasan antara topik penelitian yang diusulkan dengan kompetensi tim peneliti yang ditunjukkan oleh rekam jejak merupakan salah satu syarat utama.
- c. Proposal dan Laporan Akhir harus disetujui oleh Kepala Departemen dari departemen asal ketua tim pengusul dan disahkan oleh Direktur RPM secara online melalui SIMPEL.
- d. Penelitian dilaksanakan oleh tim yang terdiri dari 3-5 orang dosen, Ketua dan setiap anggota harus mempunyai peran dan tanggung jawab yang jelas di dalam tim yang sesuai dengan kompetensi dan rekam jejaknya. Keterlibatan dosen dari departemen yang berbeda atau anggota dari luar ITS sesuai kompetensi yang dibutuhkan adalah direkomendasikan;
- e. Penelitian wajib melibatkan minimal 1 (satu) orang mahasiswa S1/D4, S2, atau S3. Penelitian juga sedapat mungkin melahirkan kegiatan Program Kreativitas Mahasiswa (PKM) oleh mahasiswa S1 yang terlibat. **Pengakuan terhadap penelitian akan dibatalkan jika ternyata laporan penelitian memiliki kandungan isi yang sama dengan Tugas Akhir/Tesis/Disertasi/PKM yang telah selesai pada saat pengajuan proposal.**
- f. Proposal dan Laporan Akhir mengikuti format sesuai pada **Lampiran 2** dan **Lampiran 7**, secara berurutan.
- g. Peneliti dapat memilih salah satu luaran kegiatan penelitian, sebagaimana diatur dalam **STANDAR LUARAN**.
- h. Semua publikasi berupa makalah atau buku harus mencantumkan pernyataan bahwa penelitian yang mendasari publikasi tersebut didanai melalui Penelitian Dana Mandiri (Pribadi) ITS 2020.

2) Penelitian Dana Kerjasama

- a. Skema penelitian ini bertujuan untuk memfasilitasi penelitian dosen ITS yang masih aktif, dengan menggunakan dana yang berasal dari mitra kerjasama, yaitu selain dari sumber pendanaan ITS atau Kemenristek/BRIN.
- b. Keselarasan antara topik penelitian yang diusulkan dengan kompetensi tim peneliti yang ditunjukkan oleh rekam jejak merupakan salah satu syarat utama.
- c. Proposal dan Laporan Akhir mengikuti format sesuai dari mitra kerjasama. Ketua Peneliti dari ITS harus melampirkan **Surat Pernyataan Kontribusi Mitra**, dengan format sesuai pada **Lampiran 5**.
- d. Penelitian dilaksanakan oleh tim yang terdiri dari 3-5 orang dosen, Ketua dan setiap anggota harus mempunyai peran dan tanggung jawab yang jelas di dalam tim yang sesuai dengan kompetensi dan rekam jejaknya. Sangat dimungkinkan adanya keterlibatan dosen dari departemen yang berbeda atau anggota dari luar ITS sesuai kompetensi yang dibutuhkan;
- e. Penelitian wajib melibatkan minimal 1 (satu) orang mahasiswa S1/D4, S2, atau S3.
- f. Peneliti dapat memilih salah satu luaran kegiatan penelitian, sebagaimana diatur dalam **STANDAR LUARAN**.
- g. Semua publikasi berupa makalah atau buku harus mencantumkan pernyataan bahwa penelitian yang mendasari publikasi tersebut didanai melalui Penelitian Dana Kerjasama ITS 2020.

3) Abmas Dana Mandiri

- a. Skema abmas ini bertujuan untuk memfasilitasi abmas dosen ITS yang masih aktif, dengan menggunakan dana mandiri/pribadi.
- b. Kegiatan Abmas ini dapat diusulkan oleh semua dosen ITS yang masih aktif;
- c. Tim Abmas berjumlah 2-6 orang dosen ITS;
- d. Rekam jejak setiap anggota tim pengusul Abmas sedapat mungkin sesuai dengan bagian tugasnya di dalam pengabdian masyarakat yang diusulkan;
- e. Proposal Abmas harus melibatkan mitra pengabdian;
- f. Proposal dan Laporan Akhir harus disetujui oleh Kepala Departemen dari departemen asal ketua tim pengusul dan disahkan oleh Direktur RPM secara online melalui SIMPEL; Sangat dimungkinkan adanya keterlibatan dosen dari departemen yang berbeda atau anggota dari luar ITS;
- g. Luaran Wajib berupa Jurnal Nasional dan Luaran Tambahan berupa Berita Media Massa atau Video, sebagaimana diatur dalam **STANDAR LUARAN**.

4) **Abmas Dana Kerjasama**

- a. Skema abmas ini bertujuan untuk memfasilitasi abmas dosen ITS yang masih aktif, dengan menggunakan dana yang berasal dari mitra kerjasama, yaitu selain dari sumber pendanaan ITS atau Kemenristek/BRIN.
- b. Kegiatan Abmas ini dapat diusulkan oleh semua dosen ITS yang masih aktif;
- c. Tim Abmas berjumlah 2-6 orang dosen ITS;
- d. Sangat dimungkinkan adanya keterlibatan dosen dari departemen yang berbeda atau anggota dari luar ITS;
- e. Rekam jejak setiap anggota tim pengusul Abmas sedapat mungkin sesuai dengan bagian tugasnya di dalam pengabdian masyarakat yang diusulkan;
- f. Proposal Abmas harus melibatkan mitra pengabdian;
- g. Proposal dan Laporan Akhir harus disetujui oleh Kepala Departemen dari departemen asal ketua tim pengusul dan disahkan oleh Direktur RPM secara online melalui SIMPEL;
- h. Luaran Wajib berupa Jurnal Nasional dan Luaran Tambahan berupa Berita Media Massa atau Video, sebagaimana diatur dalam **STANDAR LUARAN**.

IV. STANDAR LUARAN

Luaran dari Program Penelitian dan Abmas Dana Mandiri/Kerjasama, dijelaskan sebagai berikut:

1) Penelitian Dana mandiri/Kerjasama

Peneliti dapat memilih salah satu luaran kegiatan penelitian sebagai berikut:

- a) Makalah ilmiah yang dimuat minimal pada salah satu jurnal ilmiah di lingkungan ITS. Peneliti juga dapat mempublikasikan makalah ilmiahnya pada jurnal internasional terindeks *Scopus* maupun *WoS- Clarivate Analytics*;
- b) Makalah ilmiah yang dimuat pada prosiding internasional terindeks *Scopus* maupun *WoS- Clarivate Analytics*;
- c) Produk berpaten;
- d) Model/Purwarupa/Desain/Karya seni/ Rekayasa Sosial;
- e) Buku ber-ISBN;
- f) *Book-chapter* ber-ISBN;
- g) Dokumen *feasibility study*;
- h) *Business plan*
- i) Naskah akademik (*policy brief*, rekomendasi kebijakan, atau model kebijakan strategis)

2) Abmas Dana Mandiri/Kerjasama

- a) Luaran Wajib berupa Jurnal Nasional Pengabdian Kepada Masyarakat, seperti Jurnal Sewagati (<http://iptek.its.ac.id/index.php/sewagati>)

- b) Luaran Tambahan berupa Berita Media Massa atau Video.

i. Berita Populer Media Massa.

Aktivitas Abmas harus mendapatkan publikasi pemberitaan di ITS Online atau di media massa umum, baik cetak maupun online. Media massa yang dapat digunakan sebagai media terbitan harus telah terdaftar di dewan pers (<https://www.dewanpers.or.id/data/perusahaanpers>).

ii. Video kegiatan.

Aktivitas Abmas harus dipublikasikan dalam format video yang diunggah di akun Youtube DRPM ITS (<https://www.youtube.com/drpmits>) dan tersedia secara publik di internet.

V. JADWAL

Jadwal kegiatan dari Program Penelitian dan Abmas Dana Mandiri/Kerjasama, dijelaskan sebagai berikut:

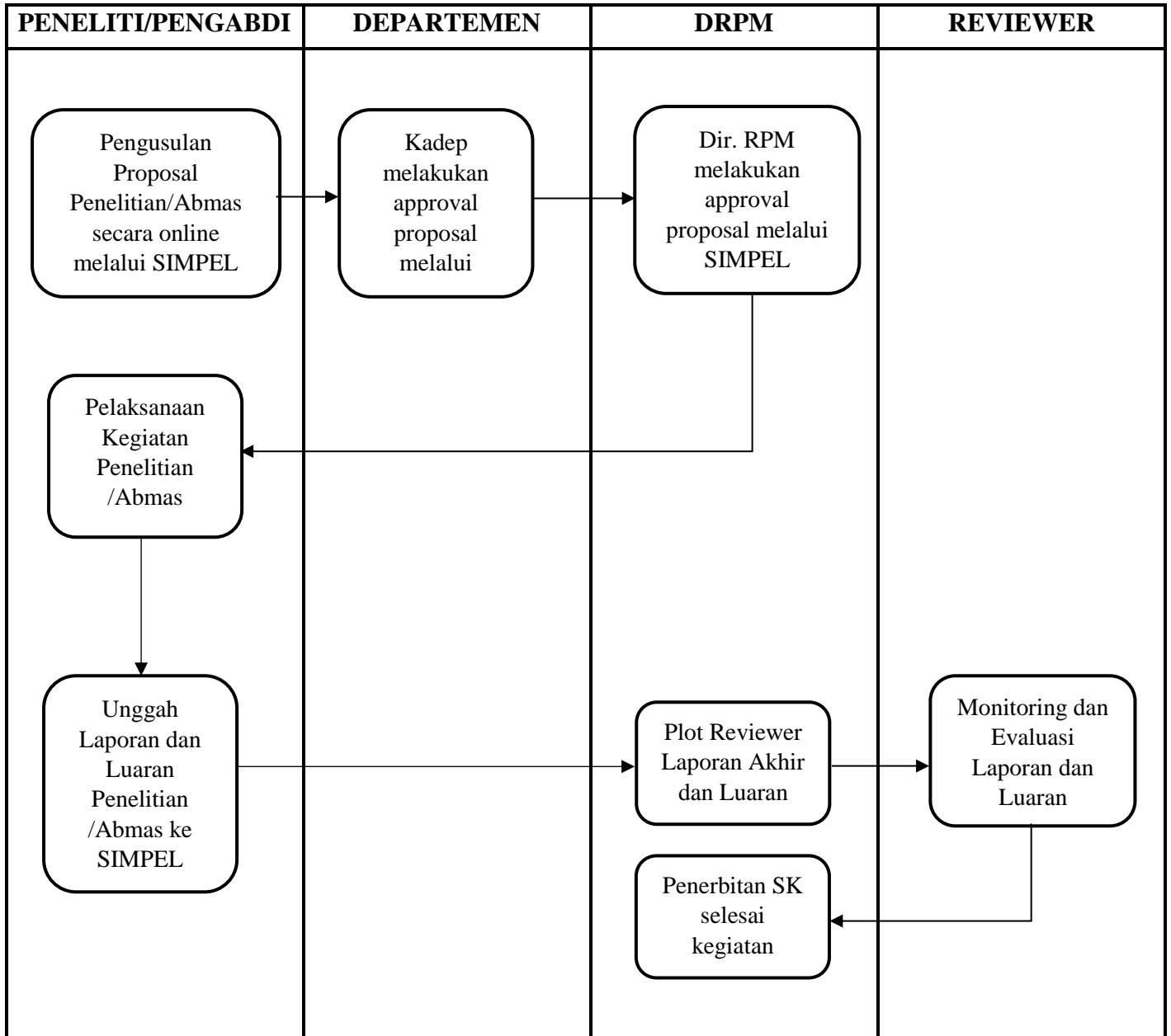
- 1) Penelitian dan Abmas Dana Mandiri
 - a) Waktu unggah proposal melalui SIMPEL: 1 September – 20 September 2020.
 - b) Waktu tenggat Laporan Akhir dan Luaran melalui SIMPEL: 30 Nopember 2020.

- 2) Penelitian dan Abmas Dana Kerjasama
 - a) Waktu unggah data pendaftaran kegiatan melalui *Google Form* di tautan <https://intip.in/daftarrisetabmaskerjasama>: 1 September – 25 November 2020.
 - b) Waktu tenggat kelengkapan dokumen kegiatan berupa proposal, laporan akhir, dan luaran melalui SIMPEL: 30 November 2020

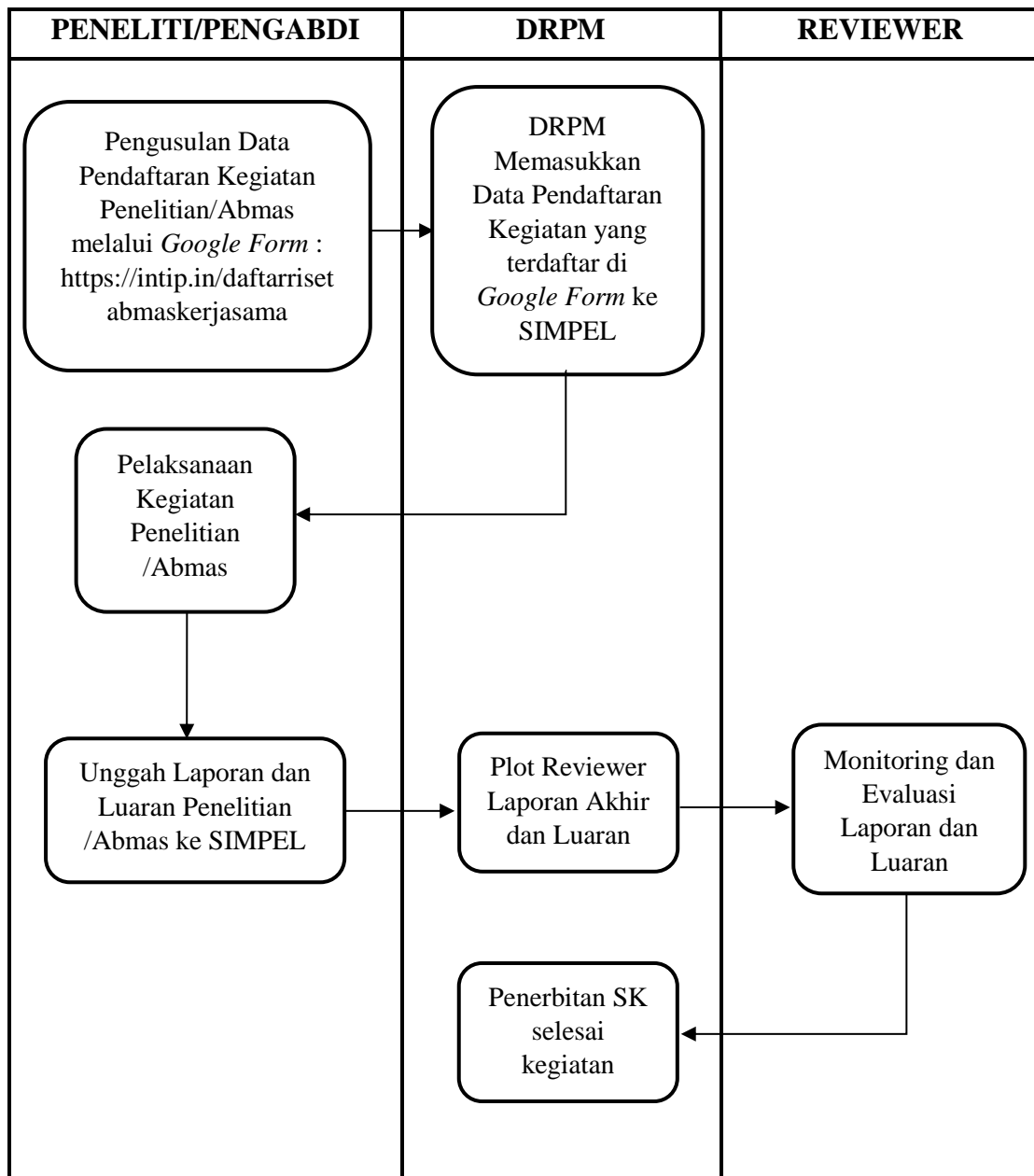
VI. ALUR MEKANISME KEGIATAN

Alur mekanisme kegiatan dari Program Penelitian dan Abma Dana Mandiri/Kerjasama, dijelaskan sebagai berikut:

1) Penelitian dan Abmas Dana Mandiri



2) Penelitian dan Abmas Dana Kerjasama



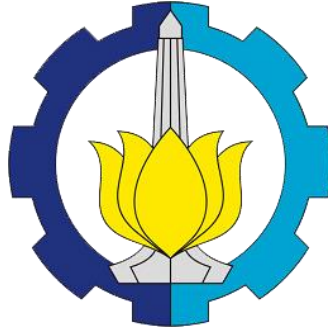
Lampiran 1. Format Halaman Cover Proposal/Laporan Akhir

PROPOSAL/LAPORAN AKHIR

(pilih yang sesuai)

PENELITIAN/PENGABDIAN KEPADA MASYARAKAT *(pilih sesuai skema)*

DANA MANDIRI TAHUN 2020



.....*(judul penelitian/abmas)*

Tim Peneliti:

Ketua (Departemen/Fakultas/Instansi)

Anggota 1 (Departemen/Fakultas/Instansi)

DIREKTORAT RISET DAN PENGABDIAN KEPADA MASYARAKAT

INSTITUT TEKNOLOGI SEPULUH NOPEMBER

SURABAYA

2020

Lampiran 2. Format Proposal Penelitian

HALAMAN SAMPUL

DAFTAR ISI

DAFTAR TABEL

DAFTAR GAMBAR

DAFTAR LAMPIRAN

BAB I. RINGKASAN

Ringkasan penelitian berisi latar belakang penelitian, tujuan dan tahapan metode penelitian, luaran yang ditargetkan, kata kunci.

BAB II. LATAR BELAKANG

Berisi latar belakang dan permasalahan yang akan diteliti, tujuan khusus, dan urgensi penelitian. Pada bagian ini perlu dijelaskan uraian tentang spesifikasi khusus terkait dengan skema.

BAB III. TINJAUAN PUSTAKA

Mengemukakan *state of the art* dan peta jalan (*road map*) dalam bidang yang diteliti. Bagan dan *road map* disisipkan dalam isian ini. Sumber pustaka/referensi primer yang relevan dan dengan mengutamakan hasil penelitian pada jurnal ilmiah dan/atau paten yang terkini. Disarankan penggunaan sumber pustaka 10 tahun terakhir.

BAB IV. METODE

Metode atau cara untuk mencapai tujuan yang telah ditetapkan. Bagian ini dilengkapi dengan diagram alir penelitian yang menggambarkan apa yang sudah dilaksanakan dan yang akan dikerjakan selama waktu yang diusulkan. Bagan penelitian harus dibuat secara utuh dengan penahapan yang jelas, mulai dari awal bagaimana proses dan luarannya, dan indikator capaian yang ditargetkan. Di bagian ini harus juga mengisi tugas masing-masing anggota pengusul sesuai tahapan penelitian yang diusulkan.

BAB V. JADWAL DAN BIAYA

Jadwal penelitian dan biaya kegiatan incash maupun inkind.

BAB VI. DAFTAR PUSTAKA

Daftar Pustaka disusun dan ditulis berdasarkan sistem nomor sesuai dengan urutan pengutipan. Hanya pustaka yang disitasi pada laporan kemajuan yang dicantumkan dalam Daftar Pustaka.

BAB VII. LAMPIRAN

Berisi :

- Biodata Tim Peneliti. **(Format sesuai Lampiran 4)**
- Surat Komitmen Peneliti Luar ITS. **(Format sesuai Lampiran 5)**

Lampiran 3. Format Proposal Pengabdian Kepada Masyarakat

COVER JUDUL

HALAMAN

PENGESAHAN

I. RINGKASAN

Ringkasan usulan maksimal 500 kata yang memuat permasalahan, solusi dan target luaran yang akan dicapai sesuai dengan masing-masing skema pengabdian kepada masyarakat. Ringkasan juga memuat uraian secara cermat dan singkat rencana kegiatan yang diusulkan dan ditulis dengan jarak satu spasi.

II. PENDAHULUAN

Bagian pendahuluan maksimum 2000 kata yang berisi uraian analisis situasi dan permasalahan. Mendeskripsikan secara lengkap bagian pendahuluan pada masing-masing skema pengabdian kepada masyarakat.

III. SOLUSI PERMASALAHAN

Bagian ini maksimum terdiri atas 1500 kata yang berisi uraian semua solusi yang ditawarkan untuk menyelesaikan permasalahan yang dihadapi secara sistematis. Mendeskripsikan secara lengkap bagian solusi permasalahan untuk masing-masing skema pengabdian kepada masyarakat.

IV. METODE PELAKSANAAN

Metode pelaksanaan maksimal terdiri atas 2000 kata yang menjelaskan tahapan atau langkah-langkah dalam melaksanakan solusi yang ditawarkan untuk mengatasi permasalahan mitra. Pada bagian ini wajib mengisi uraian kepakaran dan tugas masing-masing anggota tim pengabdian kepada masyarakat.

V. LUARAN DAN TARGET CAPAIAN

Pada bagian ini, pengusul wajib menjelaskan luaran wajib maupun tambahan yang dijanjikan secara rinci dan jelas.

VI. ANGGARAN

Disebutkan biaya kegiatan incash maupun inkind.

VII. JADWAL

Jadwal pengabdian kepada masyarakat disusun secara rinci.

VIII. DAFTAR PUSTAKA

Daftar pustaka disusun dan ditulis berdasarkan sistem nomor sesuai urutan pengutipan. Hanya pustaka yang disitasi pada usulan pengabdian kepada masyarakat yang dicantumkan dalam Daftar Pustaka.

IX. PERSETUJUAN ATAU PERNYATAAN MITRA

Persetujuan atau pernyataan mitra sesuai dengan format yang telah disahkan oleh mitra dengan tanda tangan pimpinan mitra dan cap di atas meterai Rp. 6000.

X. GAMBARAN IPTEK

Bagian ini berisi uraian maksimal 500 kata menjelaskan gambaran iptek yang akan dilaksanakan pada mitra.

XI. PETA LOKASI

Bagian ini berisikan peta lokasi mitra yang dilengkapi dengan penjelasan jarak mitra dengan Kampus ITS Sukolilo Surabaya.

Lampiran Biodata Tim Pengabdi

Lampiran 4. Format Biodata

Biodata Tim Peneliti

1. Ketua

- a. Nama Lengkap :
- b. NIP/NIDN :
- c. Fungsional/Pangkat/Gol. :
- d. Bidang Keahlian :
- e. Departemen/Fakultas :
- f. Alamat Rumah dan No. Telp. :
- g. Riwayat penelitian/pengabdian (2) yang paling relevan dengan penelitian yang diusulkan/dilaporkan (*sebutkan sebagai Ketua atau Anggota*)
- h. Publikasi (2) yang paling relevan (*dalam bentuk makalah atau buku*)
- i. Paten (2) terakhir
- j. Tugas Akhir (2 terakhir yang paling relevan), Tesis (2 terakhir yang paling relevan), dan Disertasi (2 terakhir yang paling relevan) yang sudah selesai dibimbing.

2. Anggota

(format sama dengan Ketua)

Lampiran 5. Format Surat Pernyataan Kontribusi Mitra

SURAT PERNYATAAN KONTRIBUSI MITRA

Yang bertanda tangan di bawah ini kami:

Ketua Tim Peneliti :

Judul Penelitian :

Menyatakan bahwa perwakilan dari pihak mitra berikut:

Nama :

Jabatan :

Nama Mitra :

bersedia untuk melaksanakan tanggung jawab sebagai mitra penelitian, dengan memberikan kontribusi sebagai berikut:

Dana pendamping *in cash* sebesar Rp :

In-kind berupa :

Surat pernyataan ini kami buat dengan sebenarnya untuk digunakan seperlunya.

....., 20...

Ketua Peneliti ITS

Materai Rp. 6.000,-

(Nama.....)

NIP.

Lampiran 6 : Format Surat Kesediaan Mitra Pengabdian

SURAT PERNYATAAN KESEDIAAN MITRA PENGABDIAN MASYARAKAT

Yang bertanda tangan di bawah ini kami:

Nama :
Jabatan :
Identitas (NIK/NIP/KTP) :
Mewakili Instansi :
Alamat Instansi :

menyatakan kesediaan instansi kami untuk bekerjasama sebagai mitra dalam kegiatan pengabdian masyarakat dengan tim dari ITS sebagai berikut:

Judul Pengabdian :
Ketua Tim Pengabdi :
Program Pengabdian :
Kontribusi Mitra (in kind / incash) :
Jangka waktu pengabdian :

dan bahwa instansi kami bersedia untuk memenuhi peran / tugas / kontribusi sebagai mitra sebagai berikut:

.....
.....

Surat pernyataan ini kami buat dengan sebenarnya untuk digunakan seperlunya.

....., 20....

Yang membuat pernyataan

Materai Rp. 6.000,-

Nama terang

Lampiran 7. Format Laporan Akhir Penelitian

HALAMAN SAMPUL

DAFTAR ISI

DAFTAR TABEL

DAFTAR GAMBAR

DAFTAR LAMPIRAN

BAB I. RINGKASAN

Ringkasan penelitian berisi latar belakang penelitian, tujuan dan tahapan metode penelitian, luaran yang ditargetkan, kata kunci.

BAB II. HASIL PENELITIAN

Tuliskan secara ringkas hasil pelaksanaan penelitian yang telah dicapai sesuai tahun pelaksanaan penelitian. Penyajian dapat berupa data, hasil analisis, dan capaian luaran (wajib dan atau tambahan). Seluruh hasil atau capaian yang dilaporkan harus berkaitan dengan tahapan pelaksanaan penelitian sebagaimana direncanakan pada proposal. Penyajian data dapat berupa gambar, tabel, grafik, dan sejenisnya, serta analisis didukung dengan sumber pustaka primer yang relevan dan terkini.

BAB III. STATUS LUARAN

Status Luaran berisi status tercapainya luaran wajib yang dijanjikan dan luaran tambahan (jika ada). Uraian status luaran harus didukung dengan bukti ketercapaian luaran di bagian bab Lampiran.

BAB IV. PERAN MITRA (Untuk Penelitian Kerjasama Antar Perguruan Tinggi)

Berisi uraian realisasi kerjasama dan realisasi kontribusi mitra, baik in-kind dan in-cash.

BAB V. KENDALA PELAKSANAAN PENELITIAN

Kendala Pelaksanaan Penelitian berisi kesulitan atau hambatan yang dihadapi selama melakukan penelitian dan mencapai luaran yang dijanjikan.

BAB VI. RENCANA TINDAK LANJUT PENELITIAN

Tuliskan dan uraikan rencana tindak lanjut penelitian selanjutnya dengan melihat hasil penelitian yang telah diperoleh. Jika ada target yang belum diselesaikan pada akhir tahun pelaksanaan penelitian, pada bagian ini dapat dituliskan rencana penyelesaian target yang belum tercapai tersebut.

BAB VII. DAFTAR PUSTAKA

Daftar Pustaka disusun dan ditulis berdasarkan sistem nomor sesuai dengan urutan pengutipan. Hanya pustaka yang disitasi pada laporan kemajuan yang dicantumkan dalam Daftar Pustaka.

BAB VIII. LAMPIRAN

Lampiran berisi tabel daftar luaran (**Format sesuai lampiran 10**) dan bukti pendukung luaran wajib dan luaran tambahan (jika ada) sesuai dengan target capaian yang dijanjikan.

Lampiran 8. Format Laporan Akhir Pengabdian kepada Masyarakat

Halaman Pengesahan
Ringkasan
Daftar Isi
Daftar Tabel
Daftar Gambar
Daftar Lampiran

BAB I PENDAHULUAN

- 1.1 Latar Belakang (*deskripsi tentang masyarakat/industri sasaran dan permasalahan yang dihadapi oleh mitra*)
- 1.2 Perumusan Konsep dan Strategi Kegiatan
- 1.3 Tujuan, Manfaat, dan Dampak Kegiatan yang Diharapkan
- 1.4 Target Luaran

BAB II SOLUSI DAN METODE KEGIATAN,

Solusi dan metode kegiatan yang dilaksanakan (termasuk peran mitra baik secara in kind maupun in cash) serta kendala yang dihadapi dalam pelaksanaan kegiatan.

BAB III REALISASI LUARAN

- 3.1 Hasil Pengabdian kepada Masyarakat berupa peningkatan pada mitra dilaporkan dalam bentuk data terukur dan dapat disajikan dalam bentuk tabel maupun grafik sehingga terlihat peningkatannya (keadaan mitra sebelum dan sesudah kegiatan ditunjukkan dalam bentuk data/grafik/tabel dan foto)
- 3.2 Luaran yang dicapai

BAB IV KESIMPULAN DAN RENCANA SELANJUTNYA

- 4.1 Rencana tindak lanjut/keberlanjutan program pengabdian kepada masyarakat

DAFTAR PUSTAKA

LAMPIRAN

Lampiran 1. Daftar Capaian Luaran

Lampiran 2. Fotokopi berita di media massa, video produk, reprint artikel ilmiah, HKI, dan bukti luaran lainnya

Lampiran 9. Format Tabel Daftar Luaran untuk Laporan Akhir Penelitian

TABEL DAFTAR LUARAN

Program :

Nama Ketua Tim :

Judul :

1. Artikel Jurnal

No	Judul Artikel	Nama Jurnal	Status Kemajuan*)

*) Status kemajuan: Persiapan, *submitted*, *under review*, *accepted*, *published*

2. Artikel Konferensi

No	Judul Artikel	Detil Konferensi (Nama, penyelenggara, tempat, tanggal)	Status Kemajuan*)

*) Status kemajuan: Persiapan, *submitted*, *under review*, *accepted*, *presented*

3. Paten

No	Judul Usulan Paten	Status Kemajuan*)

*) Status kemajuan: Persiapan, *submitted*, *under review*

4. Buku

No	Judul Buku	(Rencana) Penerbit	Status Kemajuan*)

*) Status kemajuan: Persiapan, *under review*, *published*

5. Hasil Lain (*Software*, Inovasi Teknologi, dll)

No	Nama Output	Detil Output	Status Kemajuan*)

*) Status kemajuan: Cantumkan status kemajuan sesuai kondisi saat ini

6. Disertasi/Tesis/Tugas Akhir/Program Kreativitas Mahasiswa yang dihasilkan

No	Nama Mahasiswa	NRP	Judul	Status*)

*) Status: Cantumkan lulus (*dan tahun kelulusan*) atau *in progress*

Lampiran 10. Format Tabel Daftar Luaran untuk Laporan Akhir Pengabdian kepada Masyarakat

TABEL DAFTAR LUARAN

Program :

Nama Ketua Tim :

Judul :

1. Artikel Jurnal

No	Judul Artikel	Nama Jurnal	Status Kemajuan*)

*) Status kemajuan: Persiapan, *submitted*, *under review*, *accepted*, *published*

2. Berita media massa

No	Judul berita	Nama Media	URL

3. Video

No	Judul video	URL*

*) URL video berdurasi 5 menit yang telah diunggah di youtube DRPM ITS. Mohon file video ditempatkan di gdrive dan URL dilaporkan melalui drpm@its.ac.id. Video yang telah memenuhi syarat akan diunggah ke youtube DRPM ITS.

Lampiran 11. Kode Etik Pelaksanaan PPM (Penelitian dan Pengabdian Masyarakat) dan Perlindungan HKI

A. Kode Etik Pelaksanaan Penelitian dan Pengabdian Masyarakat

Pelaksanaan kegiatan PPM di ITS mengikuti kode etik berikut

1. Semua pihak yang terlibat dalam kegiatan PPM, baik pengelola, reviewer, maupun pelaksana kegiatan, wajib mendahulukan kepentingan masyarakat luas dan kepentingan ITS;
2. Setiap proposal PPM wajib dievaluasi secara obyektif untuk kendali mutu dan keberhasilan pencapaian tujuan, dengan menghindari konflik kepentingan bagi reviewer;
3. Reviewer dan pengelola kegiatan PPM wajib menjaga kerahasiaan informasi yang tertuang dalam dokumen penelitian, baik proposal maupun laporan, tidak menggunakannya untuk kepentingan pribadi, dan memberikan perlindungan terhadap hak kekayaan intelektual dari pelaksana PPM;
4. Pelaksana kegiatan PPM wajib menghindari *plagiarisme* dalam bentuk apa pun, termasuk di antaranya:
 - a. Pengulangan atau duplikasi secara sengaja kegiatan PPM, baik pada tahap proposal, laporan, maupun publikasi, dari kegiatan yang telah dilakukan oleh orang lain maupun oleh dirinya sendiri, tanpa adanya pengakuan secara eksplisit dan tanpa adanya kontribusi tambahan yang signifikan;
 - b. Pengusulan kegiatan PPM yang sama tanpa perubahan (minimal 50%) dengan kegiatan lain yang telah mendapatkan dana dari sumber lain;
 - c. Pengusulan kegiatan PPM yang telah mendapatkan dana dari sumber yang sama;
 - d. Pelaksanaan kegiatan PPM dengan ketua tim yang sama dengan dana dari sumber yang sama.

Termasuk di dalam point ini adalah keharusan untuk membatalkan salah satu dari dua atau lebih proposal yang sama yang diterima untuk didanai melalui lebih dari satu program dari sumber yang sama.
5. Pelaksana PPM wajib bertanggung jawab dalam pengambilan keputusan yang berkaitan dengan keamanan, kesehatan, dan kemakmuran masyarakat, dan menginformasikan faktor-faktor yang dapat membahayakan masyarakat dan lingkungan, khususnya yang terkait dengan kegiatan PPM yang dilaksanakannya;
6. Pelaksana PPM wajib mendasarkan setiap pernyataan atau estimasi yang dikemukakan pada data yang valid dan akurat, tanpa melakukan perubahan yang dapat mengubah makna atau menimbulkan interpretasi yang keliru terhadap fakta dan data yang digunakan;
7. Peneliti wajib mendiseminasikan hasil kegiatan penelitian dalam bentuk publikasi ilmiah sebagai pengejawantahan tanggung jawab peneliti dalam menyebarluaskan informasi yang bermanfaat bagi pengembangan IPTEKS dan pembangunan masyarakat;
8. Semua kegiatan PPM baik dalam segi teknis maupun dalam pengelolaan administrasi dan keuangan harus dilaksanakan sesuai dengan ketentuan dan peraturan yang berlaku;

9. Kegiatan PPM harus didasarkan pada kompetensi pelaksana. Pada kegiatan yang membutuhkan kompetensi lintas disiplin, sangat dianjurkan menyertakan anggota tim dari laboratorium dan/atau departemen yang berbeda sesuai dengan kompetensi yang diperlukan;
10. Pelaksanaan kegiatan PPM tidak menimbulkan permasalahan SARA dalam bentuk apa pun;
11. Pelaksana kegiatan PPM wajib memberikan pengakuan terhadap kontribusi pihak-pihak lain di luar anggota timnya dalam pelaksanaan kegiatan PPM;
12. Pelaksana kegiatan PPM wajib memberikan pengakuan terhadap karya atau gagasan orang lain yang secara sengaja digunakan di dalam kegiatan PPM; dan
13. Pelaksana kegiatan PPM wajib menjaga kerahasiaan informasi yang telah disepakati sifat kerahasiaannya, baik yang berkaitan dengan ITS atau mitra maupun yang berhubungan dengan individu-individu yang terkait dengan kegiatan PPM, misalnya melalui kegiatan pengumpulan data sekunder, survey, dan interview.

Pengawasan dan pemantauan untuk menjamin kepatuhan terhadap kode etik kegiatan PPM tersebut di atas menjadi tanggung jawab Direktur RPM yang dalam pelaksanaannya dibantu oleh Kasubdit DRPM dan Tim Reviewer. Pelanggaran terhadap kode etik tersebut di atas, dapat mengakibatkan sanksi seberat-beratnya berupa pembatalan pendanaan kegiatan PPM.

B. Perlindungan HKI

ITS melalui DRPM menjamin sepenuhnya perlindungan hak kekayaan intelektual yang dihasilkan dalam kegiatan PPM. Oleh karena itu, Pusat HKI secara pro-aktif mempelajari setiap produk kegiatan PPM dan membantu proses pendaftaran HKI oleh pelaksana kegiatan. Biaya pendaftaran HKI akan disediakan dari sumber lain.