



SOSIALISASI MAGANG DAN MBKM

DEPARTEMEN AKTUARIA – FSAD ITS



Website Resmi ITS Career Center (Subdit. PK2 ITS)



<https://www.its.ac.id/careers/id/magang>



ITS CAREER CENTER
REKTORAT

Subdirektorat Pengembangan Kewirausahaan dan Karir

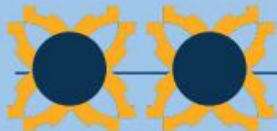
Magang Industri

Program Magang adalah suatu kegiatan dari mahasiswa untuk menerapkan dan memperoleh pengetahuan, keterampilan umum dan khusus / keahlian kerja, serta internalisasi sikap profesional dan budaya kerja yang sesuai dan diperlukan bagi dunia usaha. Program Magang di lingkungan ITS ini dikelola oleh Subdit Pengembangan Kewirausahaan dan Karir (PK2) di bawah koordinasi Direktorat Kemahasiswaan ITS.

[Lowongan Magang](#)

Skema Program Magang di ITS

 <p>MAGANG FLAGSHIP</p> <p>Selengkapnya</p>	 <p>MAGANG KERJASAMA</p> <p>Selengkapnya</p>	 <p>MAGANG MANDIRI</p> <p>Selengkapnya</p>	 <p>STUDI INDEPENDEN</p> <p>Selengkapnya</p>
---	---	---	---



Jenis Program Magang Kampus Merdeka di ITS

- **MBKM** □ Program dari Kementerian Pendidikan, Kebudayaan, Riset dan Teknologi dalam bentuk pembelajaran di luar Kampus selama 2 semester, dan bisa/wajib dikonversikan ke SKS Mata Kuliah. *
- **Non-MBKM** □ Program Magang dikonversikan ke SKEM atau hanya untuk menambah pengalaman mahasiswa. *

)* *syarat dan ketentuan berlaku.*

Program Magang Flagship (Kampus Merdeka)

- **MSIB (Magang dan Studi Independen Bersertifikat)**
- Bangkit (by Google, GoTo, and Traveloka)
- Gerilya (by Kementerian ESDM)

Program Magang Reguler

- Magang Kerjasama
- Magang Mandiri

Program Magang Lokal

- Magang Institut

APA SAJA SYARAT DAN KETENTUAN UNTUK JENIS MAGANG MBKM ?



Keuntungan Magang MBKM

- Program Magang Flagship
- Program Magang Reguler (Kerjasama dan Mandiri)

1. Mahasiswa aktif ITS tingkat Sarjana dan Diploma
2. Minimal mahasiswa sudah lulus 90 SKS atau sudah lulus semester 5.
3. Mahasiswa tidak diperkenankan mengambil Program Kegiatan Magang (BKP) MBKM yang sama lebih dari 1 kali.
4. Mahasiswa **WAJIB** melakukan konversi alih kredit ke SKS MK.
5. Mahasiswa/Departemen **WAJIB** membuat/memiliki surat PKS.
6. Pelaksanaan Magang sebelum minggu ke-3 perkuliahan di ITS.
7. Mahasiswa tidak diperkenankan mengambil MK, atau hanya diperkenankan mengambil maks. 3 MK (setara 10 SKS).
8. Pelaksanaan Magang selama 3 – 6 bulan.

APA SAJA SYARAT DAN KETENTUAN UNTUK JENIS MAGANG NON-MBKM ?



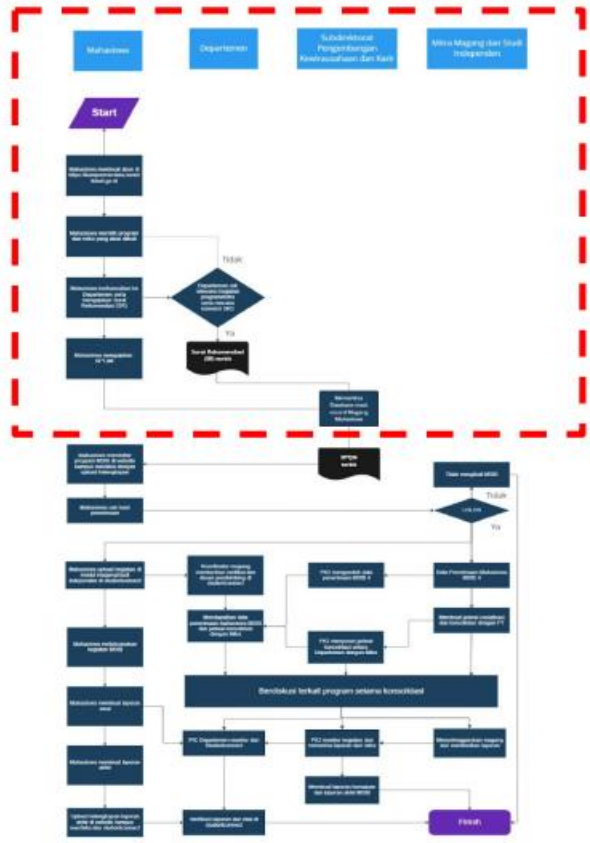
Keuntungan Magang NON-MBKM

- Program Magang Reguler (Kerjasama dan Mandiri)
- Program Magang Lokal

1. Mahasiswa aktif ITS tingkat Sarjana dan Diploma
2. Minimal mahasiswa sudah lulus semester 3.
3. Mahasiswa dapat melakukan konversi alih kredit ke SKEM.
4. Tidak wajib membuat/memiliki surat PKS.
5. Pelaksanaan Magang di luar jam perkuliahan aktif (selama masa libur perkuliahan atau mahasiswa dapat mengajukan izin cuti perkuliahan).
6. Pelaksanaan Magang selama 1 – 6 bulan.

Program Magang Lokal adalah Magang dalam institusi internal ITS. Pelaksanaan mengikuti ketentuan pada Bagian / Biro / Lembaga / Direktorat / Pusat Studi.

SOP PELAKSANAAN PROGRAM MAGANG FLAGSHIP DI ITS



Mahasiswa

Departemen

Subdirektorat Pengembangan Kewirausahaan dan Karir

Mitra Magang dan Studi Independen

Start

Mahasiswa membuat akun di <https://kampusmerdeka.kemendikbud.go.id>

Mahasiswa memilih program dan mitra yang akan diikuti

Mahasiswa berkonsultasi ke Departemen serta mengajukan Surat Rekomendasi (SR)

Tidak

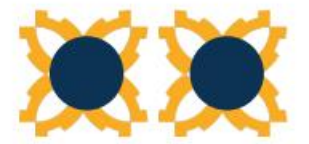
Departemen cek relevansi kegiatan program/mitra serta rencana konversi SKS

Ya

Surat Rekomendasi (SR) terbit

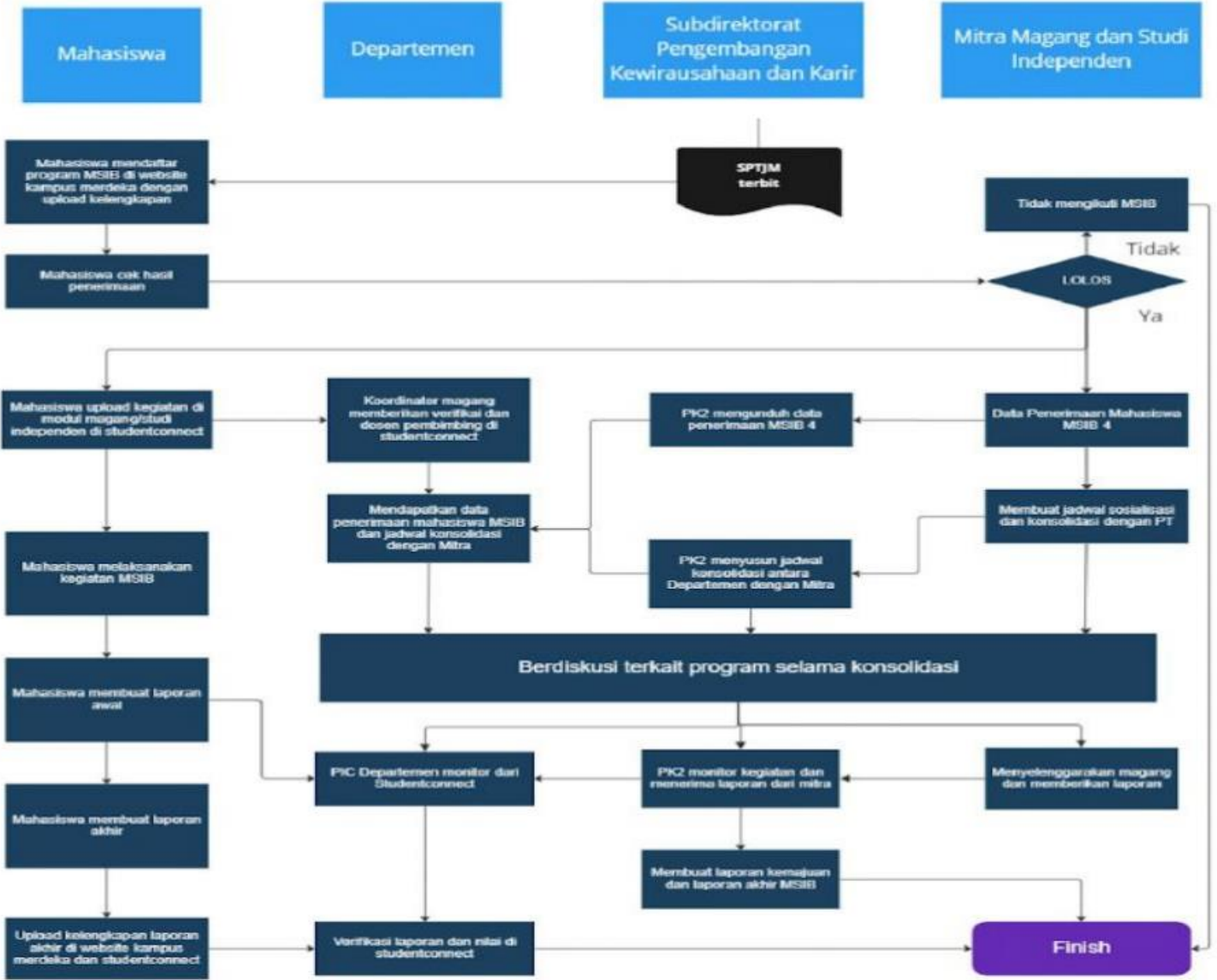
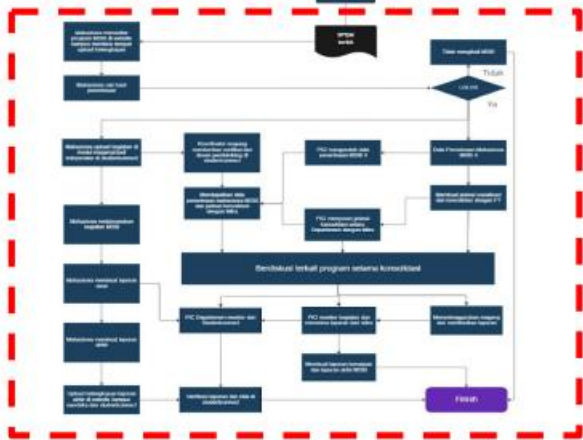
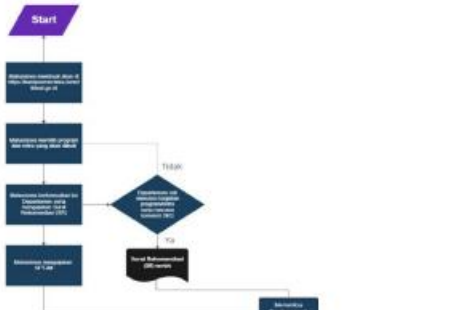
Mahasiswa mengajukan SPTJM

Memeriksa Database track record Magang Mahasiswa



SOP PELAKSANAAN PROGRAM MAGANG FLAGSHIP DI ITS

Mahasiswa Departemen Subdirektorat Pengembangan Kewirausahaan dan Karir Mitra Magang dan Studi Independen



Skema Pelaksanaan Program Magang Flagship

1. Mahasiswa membuat akun di <https://kampusmerdeka.kemdikbud.go.id/> ;
2. Mahasiswa memilih program dan mitra yang akan diikuti;
3. Mahasiswa berkonsultasi ke Departemen serta mengajukan Surat Rekomendasi (SR);
4. Departemen cek relevansi kegiatan / program mitra serta rencana konversi SKS;
5. Mahasiswa mengajukan SPTJM;
6. PK2 melakukan pengecekan Track Record Magang Mahasiswa;
7. SPTJM terbit;
8. Mahasiswa mendaftar program MSIB di website kampus merdeka dengan upload dokumen kelengkapan;
9. Mahasiswa melakukan cek hasil penerimaan;
10. Apabila lolos, mitra mengeluarkan data penerimaan mahasiswa lolos MSIB yang kemudian diunduh oleh PK2 sebagai Koordinator PT;
11. Sembari paralel, mahasiswa mengunggah melengkapi data di SIM Magang;

Skema Pelaksanaan Program Magang Flagship

12. Koordinator magang di Departemen memberikan verifikasi data mahasiswa serta menentukan Dosen Pembimbing di Sim Magang;
13. Mitra MSIB membuat jadwal sosialisasi dan konsolidasi dengan PT yang kemudian akan direkap oleh PK2 dan disebarkan ke Departemen;
14. PK2, Departemen, dan Mitra berdiskusi terkait pelaksanaan program selama konsolidasi (Kurikulum Magang, dan seluruh informasi terkait);
15. Mahasiswa melaksanakan kegiatan MSIB dan mengunggah logbook mingguan di website kampus merdeka dan SIM Magang;
16. PIC Departemen dan PK2 melakukan monitoring terhadap pengisian SIM Magang Mahasiswa;
17. Mitra memberikan penilaian Magang terhadap mahasiswa;
18. Mahasiswa membuat laporan akhir dan mengunggah kelengkapan berkas di website kampus merdeka dan SIM Magang;
19. Pihak Departemen melakukan verifikasi laporan akhir mahasiswa di SIM Magang;
20. Proses Selesai.

Skema Pelaksanaan Program Magang Mandiri di ITS

1. Mahasiswa mengurus surat rekomendasi departemen untuk pengajuan magang ke Mitra;
2. Mahasiswa mengajukan permohonan magang ke Mitra;
3. Mitra melakukan seleksi magang;
4. Mahasiswa menerima hasil seleksi magang dari Mitra;
5. Apabila **tidak diterima**, maka mahasiswa harus mengulang sejak langkah awal;
6. Apabila **diterima**, Mahasiswa melaporkan ke Departemen;
7. Mahasiswa / Departemen melakukan koordinasi dengan PK2 untuk pengurusan PKS dengan menyertakan Proposal Magang, Surat Rekomendasi Departemen dan Surat Penerimaan Magang;
8. Proses pengurusan PKS (Dapat dilakukan bersamaan dengan pelaksanaan Magang);
9. Apabila **PKS tidak disetujui** (oleh Mitra ataupun ITS), maka mahasiswa harus mengulang sejak langkah awal;
10. Apabila **PKS disetujui** maka, mahasiswa mendapatkan Sertifikat / Penilaian Magang;
11. Proses Selesai.

4

Overview MSIB 6



PERSYARATAN PENDAFTARAN MAHASISWA UNTUK MENGIKUTI BKP-MBKM PROGRAM MAGANG FLAGSHIP MSIB

- Mahasiswa aktif **ITS** Tingkat S1/D4 yang belum Yudisium
- Minimal sudah lulus **≥ 90 SKS** (atau **sudah lulus semester 5**)
- Mahasiswa tidak diperkenankan mengambil Program Kegiatan (BKP) MBKM yang sama lebih dari 1 kali. **Mahasiswa yang sudah pernah mengikuti Program Kegiatan Magang (konversi ke SKS), tidak diperkenankan mendaftar Program kegiatan Magang kembali** (disarankan mendaftar pada Program BKP MBKM lainnya). Contoh: Studi Independen
- Mahasiswa tidak diperkenankan mengambil Program Kegiatan (BKP) MBKM yang sama lebih dari 1 kali. **Mahasiswa yang sudah pernah mengikuti Program Kegiatan Studi Independen (konversi ke SKS), tidak diperkenankan mendaftar Program kegiatan Studi Independen kembali** (disarankan mendaftar pada Program BKP MBKM lainnya). Contoh: Magang
- Mahasiswa yang akan mengikuti Program Magang dan Studi Independen (MSIB) Batch 6 **Wajib** melakukan konversi alih kredit SKS MK.



Alur Pendaftaran Mahasiswa MSIB

MSIB
Masyarakat Sains Indonesia Berbasis Kampus

Kampus
Merdeka
INDONESIA JAYA



Inisiatif digitalisasi proses pendaftaran memiliki 4 (empat) poin utama perubahan bagi mahasiswa dan Perguruan Tinggi

Proses		Sebelum: Surat Rekomendasi dan SPTJM	Sesudah: Surat Rekomendasi dan SPTJM Digitalisasi
1	Pembuatan Dokumen	Mahasiswa membuat dokumen SPTJM secara manual kemudian mengunggah dokumen SPTJM yang sudah ditandatangani ke platform MBKM	Mahasiswa mengisi seluruh data dan pernyataan mahasiswa langsung di dalam <i>platform</i> MBKM
2	Verifikasi Data Mahasiswa	Proses verifikasi data mahasiswa berada di Tim Program	Proses verifikasi data mahasiswa dilakukan oleh Perguruan Tinggi pada level Penanggung Jawab Program Studi/Fakultas
3	Pemberian Rekomendasi PT	Rekomendasi Perguruan Tinggi dalam bentuk Surat Rekomendasi manual	Rekomendasi Perguruan Tinggi diberikan melalui platform oleh Pimpinan PT
4	Pembuatan Akun PT	Tidak terdapat proses pembuatan akun PT	Terdapat dua proses yang perlu dilakukan oleh Perguruan Tinggi: 1. Pimpinan PT dengan mengunggah Surat Tugas dari PT 2. Pimpinan PT submit email program studi atau pihak yang akan melakukan verifikasi mahasiswa

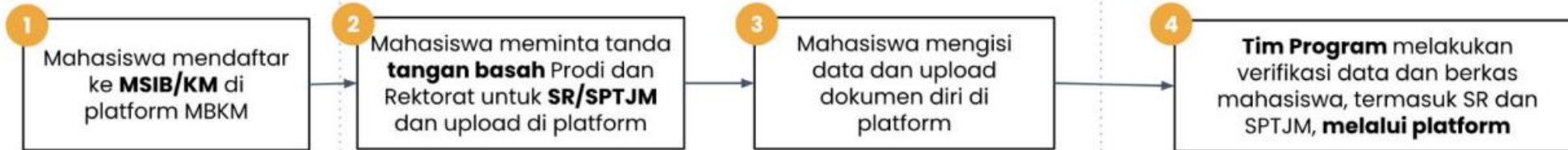
Alur SR/SPTJM yang baru meningkatkan keterlibatan Perguruan Tinggi asal mahasiswa dalam proses pendaftaran dan rekomendasi mahasiswa dalam platform MBKM

Pendaftaran di Platform

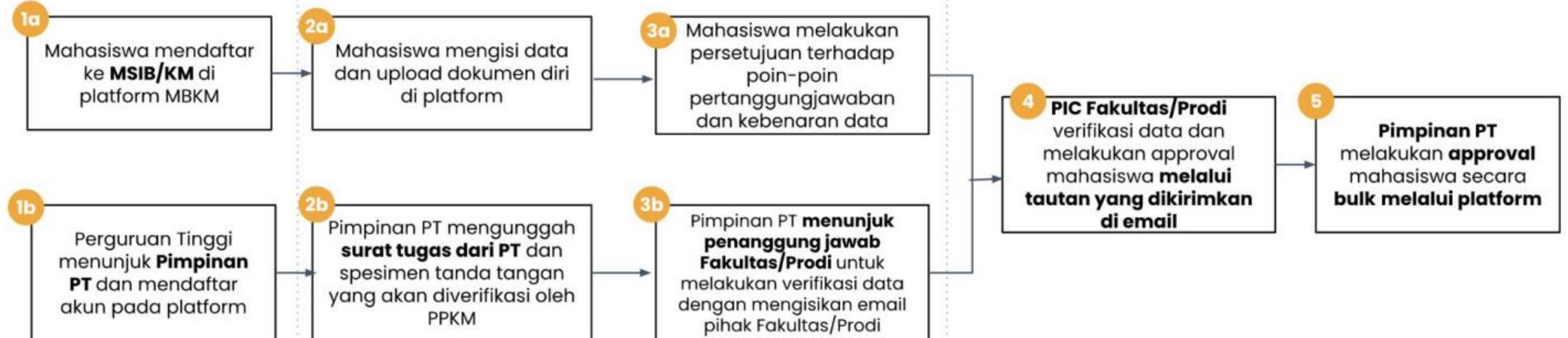
Pengisian Data dan Upload Dokumen

Verifikasi Mahasiswa (Seleksi Administrasi)

Before



After



KEPUTUSAN
MSIB OLEH
DEPARTEMEN
AKTUARIA



KETENTUAN JUMLAH SKS BAGI YANG MENGIKUTI STUDI INDEPENDEN

- Studi independen --> Maksimal 6 SKS atau 2 MK (MPF dan PSA),
- TRAL dan asben buka lagi di semester ganjil

Konversi SKS

- Wajib Konversi SKS minimal 10 sks → MK Wastek, Techno, MK Palugada (MK MBKM)
- Konversi ke MK Departemen WAJIB memiliki kesamaan 80% CPMK

MATA KULIAH SEMESTER 6

- **METODE PERAMALAN FINANSIAL**
 - **PROSES STOKASTIK AKTUARIA**
 - **PENGANTAR ASURANSI BENCANA**
 - **TEORI RISIKO ASURANSI**
 - **KEWIRAUSAHAAN BERBASIS TEKNOLOGI** → Konversi
 - MK PILIHAN : NEURAL NETWORK & EKONOMETRIKA FINANSIAL
 - MK PILIHAN : BUSINESS INTELLIGENT (Semester Ganjil)
- } Semester Ganjil akan dibuka kembali



TERIMA KASIH